

# 济南市 2013 年初中学业水平考试纲要

## 地 理

### I. 命题指导思想

一、命题依据国家教育部颁发的《全日制义务教育地理课程标准(实验稿)》（2001 版）和《济南市 2013 年中小学招生工作意见》。

二、命题以能力测试为主导，重视“新材料、新情境”的创设与运用，注重考察考生所学地理学科基础知识、基本技能的掌握程度和运用所学知识解决问题的能力，鼓励考生多角度、创造性地思考和解决问题。

三、命题保持相对稳定，体现新课程理念。

四、命题力求科学、准确、公平、规范，试卷应具有较高的信度、效度、必要的区分度和适当的难度。

### II. 考试内容及要求

依据义务教育地理课程标准、参照义务教育课程标准人民教育出版社《地理》教材，结合济南市的实际情况，确定 2013 年学业水平考试地理学科考试内容。

#### 一、 考试目标与要求

考试内容是课程标准要求学生掌握的基础知识和基本技能，侧重于考查学生作为公民应当终身必备的地理知识和能力，兼顾考查学生在高中学习阶段延续性的知识和能力。据此，并根据考生完成考试的基本思维过程拟定地理学科的考核目标与要求（见下表）。其中，“目标”即综合测试的能力目标，“要求”是分别对每一考核目标不同层次和水平的界定。

要 求 目 标	I	II
阅读和获取信息	阅读试题提供的图文资料，理解试题要求	获取试题提供的信息，提炼信息的有效内容
调动和运用知识	将所学知识 with 试题的形式和内容建立正确的联系	准确的运用相关知识和有关信息认识和说明问题
描述和分析事物	正确表述事物的现象，准确描述事物的特征	运用基础知识和基本技能对地理事物进行分析、归纳，形成知识迁移能力
提出和探讨问题	从试题资料中发现或提出科学的地理问题	运用比较、综合等方法探讨和解决问题，初步具备判断决策能力，体现正确的情感态度与价值观

## 二、考试内容

考试内容包括《全日制义务教育地理课程标准(实验稿)》指导下的人民教育出版社出版的《义务教育课程标准实验地理教科书》七、八年级的基本内容。对所列考试内容的考查程度不超过课程标准规定的要求。

### 第一部分 地球和地图

1. 地球仪。经纬网及其地理意义。地球运动。
2. 地图上的比例尺、方向和图例。在地图上辨认地面的高低起伏。

### 第二部分 世界地理

1. 海陆分布。海陆变迁。
2. 天气、气候的概念。世界气温与降水的分布。世界主要气候类型及分布。
3. 掌握一个大洲（如亚洲）、五个地区（如东南亚、中东、欧洲西部、撒哈拉以南的非洲、极地地区）、六个国家（如日本、印度、俄罗斯、澳大利亚、美国、巴西）。不同尺度区域的自然地理和人文地理特征，初步掌握学习区域的一般方法。

### 第三部分 中国地理

1. 我国的疆域与行政区划。
2. 我国人口的增长和分布，以及我国的人口政策。
3. 我国地形、地势的主要特征，以及主要山脉和地形区。
4. 我国气候的主要特征及其影响因素。
5. 我国主要河流，黄河治理和长江开发。
6. 我国的自然资源概况，我国的土地资源主要特点和水资源时空分布特点。
7. 我国农业分布概况及因地制宜发展农业的必要性。我国工业的地理分布特点及高新技术产业在经济发展中的作用。
8. 我国交通运输方式，交通运输网络的大致分布格局。
9. 我国民居、服饰、饮食的地方特色，地方文化特色对旅游业发展的影响。
10. 北方地区、南方地区、西北地区、青藏地区地理单元的划分依据和界线，四大地理单元的位置、范围、区域主要特征、区域间差异及其影响因素，区域自然地理环境对生产、生活的影响。
11. 北京、香港和澳门、台湾、新疆维吾尔自治区、珠江三角洲、西双版纳、黄土高原、长江沿江地带等不同尺度区域的位置、范围、区域自然特征、区位优势条件（优势和不足）、经济发展特点、区域间的联系、环境问题以及综合治理的措施。

### III. 考试形式及试卷结构

#### 一、考试形式

采用地理、生物同场合卷，闭卷、笔试形式；考试限定总用时为 120 分钟。

#### 二、试卷结构

1. 试卷分为第 I 卷和第 II 卷两部分，满分为 200 分，地理学科占 100 分。第 I 卷为单项选择题，地理、生物总分为 100 分，地理学科占 50 分；第 II 卷为非选择题，地理、生物总分为 100 分，地理学科占 50 分。

2. 组卷方式：第 I 卷和第 II 卷均按地理在前、生物在后的顺序排列，同一学科试题相对集中。

### IV. 题型示例

#### 一、单项选择题

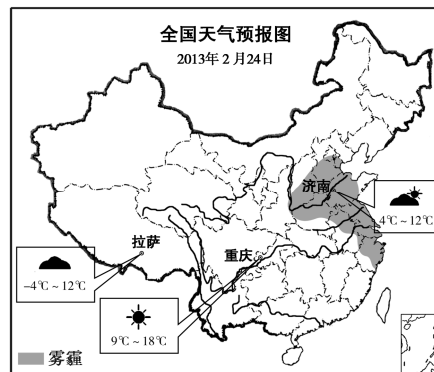
##### ► 学以致用

右图是 2013 年 2 月 24 日，中央气象台发布的全国天气预报图。读图完成 1~3 题。

1. 下列说法正确的是

- A. 山东、江苏、湖北、北京出现雾霾天气
- B. 受地势影响拉萨的日平均气温低于重庆
- C. 雾霾区盛行偏南风
- D. 拉萨气温日较差为  $8^{\circ}\text{C}$

【参考答案】B



2. 此时济南的天气状况是

- A. 多云， $4^{\circ}\text{C}\sim 12^{\circ}\text{C}$ ，有霜冻
- B. 阴， $4^{\circ}\text{C}\sim 12^{\circ}\text{C}$ ，有雾霾
- C. 多云， $4^{\circ}\text{C}\sim 12^{\circ}\text{C}$ ，有雾霾
- D. 阴， $4^{\circ}\text{C}\sim 12^{\circ}\text{C}$ ，有霜冻

【参考答案】C

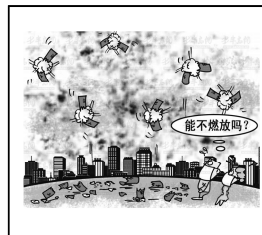
3. 为了减轻雾霾现象的发生，我们倡导的行为是



A



B



C



D

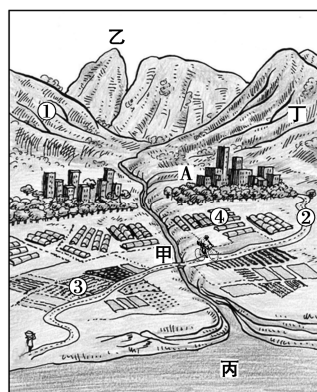
【参考答案】D

下图为我国东南沿海某区域示意图，A为城市中心区。读图完成4~6题。

4. 图中信息描述正确的是

- A. 甲河的流向是自东向西
- B. 乙山的海拔高于 2000 米
- C. 丙是东海或南海
- D. 丁处是鞍部

【参考答案】C



5. 依据因地制宜的原则，下列描述正确的是

- A. ①地区适合种植小麦
- B. ②地区适合发展渔业
- C. ③地区适合发展林业
- D. ④地区适合种植蔬菜、花卉

【参考答案】D

6. 不同类型地区农业建设方向不同，该地区适合发展

- A. 出口创汇农业
- B. 高产高效的农产品基地
- C. 生态农业、特色农业
- D. 绿洲农业、灌溉农业

【参考答案】A

## 二、非选择题

1. 对号入座。

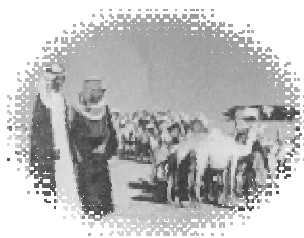
世界各区域间差异很大，区域内自然景观、人文景观形态各异，各具特色。请将下列区域景观与对应的区域名称和地理特征对号入座。

①中东

②撒哈拉以南的非洲

③东南亚

④南极地区



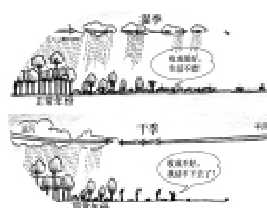
甲

a 佛教建筑  
灾



乙

b 阿拉伯风情



丙

c 冰雪高原



丁

d 热带草原旱灾

【参考答案】

①——甲——b    ②——丙——d    ③——乙——a    ④——丁——c

## 2. 图说地理

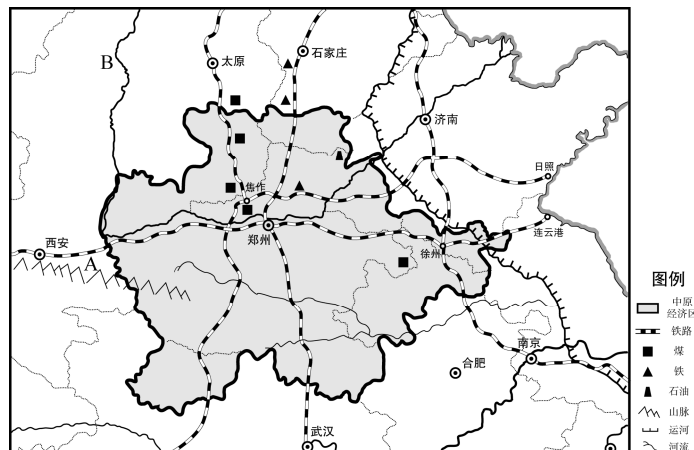
读图获取信息，正确描述地理事物的现象和特征，是学习地理的首要途径。根据图中信息，请判断正误，对的打“√”，错的打“×”。

(1) 图中区域包括中原经济区及鄂、晋、鲁、陕、冀、皖等省份。( )

(2) 中原经济区支撑中部，东承长三角，西连河西走廊，南临长江中游经济带。

(3) A山脉以南适合种植水稻，B河段在初春时易发生凌汛现象。( )

(4) 中原经济区地跨华北平原、黄土高原和长江下游平原，土地资源丰富。( )



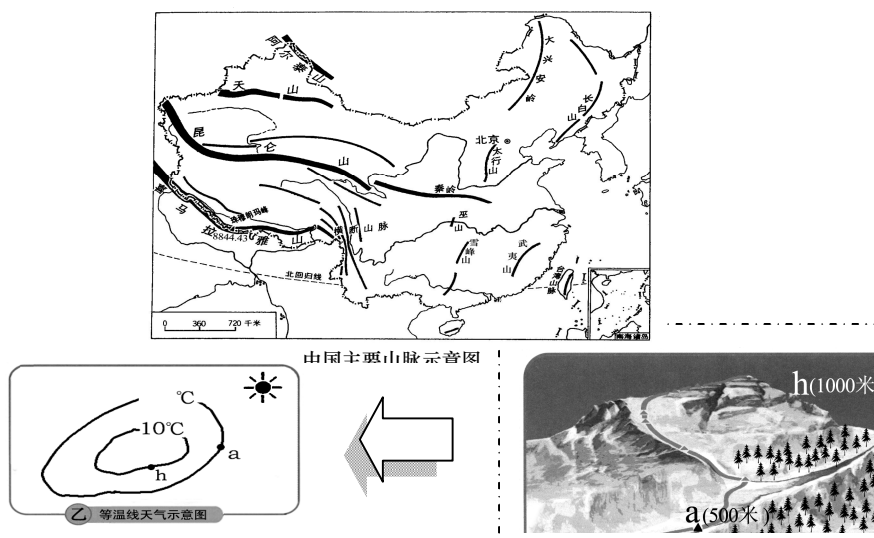
(5) 中原经济区有煤、铁、石油等矿产资源，便于发展重工业。( )

(6) 焦作的煤炭资源运往日照，最合理的交通运输方式是铁路。( )

### 【参考答案】图说地理

(1) √ (2) × (3) × (4) × (5) √ (6) √

3. 读图绘图 地图是地理学习的第二语言，学会用地理语言来记录和表述地理事物，是我们学习地理、认识世界的重要技能。请按要求完成下列问题。



(1) 在中国主要山脉示意图上填注我国最高的高原和最大的盆地；

(2) 在中国主要山脉示意图上描绘出我国二、三级阶梯的分界线。

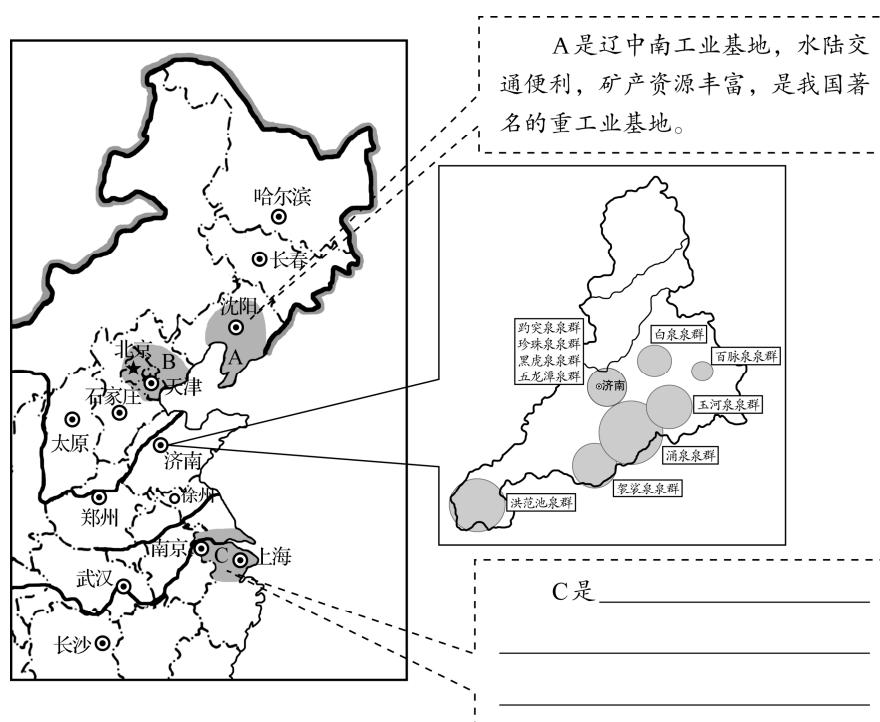
(3) 根据甲图信息，运用所学地理语言，在乙图中完成此山地“等温线天气示意图”的数据填写。

【参考答案】（1）填图：青藏高原、塔里木盆地（图略）

（2）画图：将大兴安岭、太行山、巫山、雪峰山连接起来

#### 4. 探究家园

合理分布工业是工业建设中一个重大的战略问题，它关系到自然资源的合理利用、城乡结合、国防安全和生产的经济效益。根据图文资料，完成下列问题。



- （1）参照图中对 A 工业基地的描述，在空白框中完成对 C 工业基地的描述。
- （2）交通运输对工业的发展起着极其重要的作用，请在图中绘出连接 B、C 工业基地的京沪铁路线。
- （3）我国东部地区高新技术产业发展速度远快于西部地区，请结合所学知识，简述东部地区发展高新技术产业的优势条件。
- （4）根据图文信息，依据可持续发展的思想和因地制宜的原则，为济南市的经济建设出谋划策，并说明理由。

#### 【参考答案】探究家园

（1）C 是沪宁杭工业基地（长江三角洲地区）。本区市场广阔；科技力量雄厚；水陆交通便利；是我国最大的综合性工业基地。

（2）在图中画出京沪线，要连出北京、天津、济南、徐州、南京、上海。

（3）高校众多，科技力量雄厚；城市集中；交通便利；沿海位置优越。

（4）发展旅游业。一方面可以充分利用当地的泉水资源，另一方面旅游业污染较轻，利于保护济南的环境。